



У ВАС БУДЕТ РЕБЁНОК!

www.r47fss.ru

САНКТ-ПЕТЕРБУРГ

2017

Дорогие будущие родители!

*Вы достойны самых искренних поздравлений – Вы ожидаете ребенка!
Быть родителями – это огромный труд и большая ответственность.*

И как никому другому, родителям порой необходим полезный совет или грамотная консультация, в том числе по вопросу о том, какая помощь от государства им полагается, какие пособия им положены в связи с рождением ребенка, куда необходимо обратиться за ними. Для Вас Ленинградское отделение Фонда социального страхования подготовило брошюру, где Вы сможете найти самую актуальную информацию о пособиях по материнству и детству с учетом последних изменений в законодательстве.

Получить консультации по вопросам пособий в связи с материнством можно также по телефону регионального отделения Фонда:

(812) 374–08–98

Здоровья и счастья Вам и Вашему ребенку!

ПОСОБИЕ ПО БЕРЕМЕННОСТИ И РОДАМ

Пособие выплачивается в размере 100% среднего заработка, на которыйчисляются страховые взносы на обязательное социальное страхование на случай временной нетрудоспособности и в связи с материнством. Пособие выплачивается застрахованной женщине за весь период отпуска по беременности и родам продолжительностью 70 (в случае многоплодной беременности – 84) календарных дней до родов и 70 (в случае осложненных родов – 86, при рождении двух или более детей – 110) календарных дней после родов.

Отпуск по беременности и родам исчисляется суммарно и предоставляется женщине полностью независимо от числа дней, фактически использованных до родов.

Основанием для предоставления отпуска является листок нетрудоспособности по беременности и родам. Он выдается акушером-гинекологом в женской консультации при предъявлении документа, удостоверяющего личность. Чтобы получить пособие, вам необходимо предъявить листок нетрудоспособности по месту работы.

Работодатель назначает пособие **в течение 10 календарных дней** со дня обращения женщины за его получением с необходимыми документами. Выплата пособия осуществляется работодателем в ближайший после назначения пособия день, установленный для выплаты заработной платы.

Единовременное пособие женщинам, вставшим на учет в медицинских учреждениях в ранние сроки беременности

Если Вы встали на учет **до 12 недель** беременности, то вместе с листком нетрудоспособности Вам будет выдана справка, свидетельствующая о постановке на учет в ранние сроки беременности, на основании которой Ваш работодатель назначит и выплатит единовременное пособие женщинам, вставшим на учет в медицинских учреждениях в ранние сроки беременности.

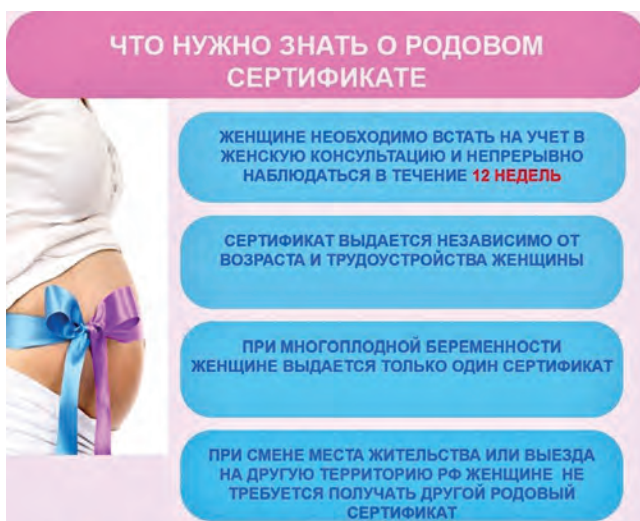
Размер пособия в 2017 году составляет **613,14 рублей**.

РОДОВЫЙ СЕРТИФИКАТ

На Фонд социального страхования РФ возложены функции по оплате услуг по медицинской помощи, оказанной женщинам в период беременности и родов, а также диспансерному наблюдению детей в течение первого года жизни, на основании родовых сертификатов.

Право на получение сертификата предоставляется женщинам, являющимся гражданами России, а также иностранным гражданам и лицам без гражданства, проживающим на законных основаниях на территории Российской Федерации.

Выдача родового сертификата осуществляется **с 30 недель беременности (при многоплодной беременности с 28 недель)** в женской консультации. При наблюдении в нескольких женских консультациях оплачиваются услуги женской консультации, наблюдавшей беременную женщину наиболее длительное время. В период наблюдения женщины включается также пребывание в стационаре либо в специализированном отделении долечивания беременных женщин групп риска. При поступлении женщины на роды без родового сертификата (в том числе в случае преждевременных родов или утраты родового сертификата) родильным домом принимаются меры по получению родового сертификата через женскую консультацию.



Родовой сертификат состоит из нескольких частей:

- **Талон № 1** предназначен для женской консультации, где наблюдается женщина.
- **Талон № 2** выдается женщине на руки при сроке беременности в 30 недель, (при многоплодной беременности – при сроке 28 недель) – для родильного дома, который выберет сама роженица.
- **Талон № 3** состоит из 2 частей: талон 3–1 и 3–2, общей стоимостью 2 тыс. руб. и предназначены для детской поликлиники за наблюдение ребенка первого года жизни.



Единовременное пособие при рождении ребенка

Право на единовременное пособие при рождении ребенка имеет один из родителей либо лицо, его заменяющее. В случае рождения двух или более детей указанное пособие выплачивается на каждого ребенка.

Размер выплачиваемого за счет средств ФСС РФ пособия в 2017 году составляет **16 350,33 рубля**.

Необходимые документы: заявление о назначении пособия, справка о рождении ребенка из органов ЗАГС, справка с работы второго родителя о том, что такое пособие ему не назначалось.

Работодатель назначает и выплачивает пособие **не позднее 10 дней** с даты приема (регистрации) заявления со всеми необходимыми документами.

Ежемесячное пособие по уходу за ребенком до 1,5 лет

Пособие назначается и выплачивается одному из родителей (другим родственникам, опекунам, попечителям), фактически осуществляющим уход за ребенком и находящимся в отпуске по уходу за ребенком и находящимся в отпуске по уходу за ребенком до достижения им возраста 1,5 лет. Размер пособия составляет 40% среднего заработка застрахованного лица, но не может быть ниже минимального размера пособия, установленного законодательством:

3065,69 рублей – на первого ребенка, **6131,37 рублей** – на второго ребенка.

Работодатель назначает пособие **в течение 10 календарных дней** со дня обращения застрахованного лица за его получением с необходимыми документами. Выплата пособия осуществляется страхователем в ближайший после назначения пособий день, установленный для выплаты заработной платы.

Необходимые документы: заявления о назначении пособия, копия свидетельства о рождении ребенка, справка с работы второго родителя о том, что он не использует отпуск по уходу за ребенком и не получает пособие, приказ о предоставлении отпуска по уходу за ребенком.

Если женщина забеременела, будучи в отпуске по уходу за ребенком, она вправе со дня рождения второго ребенка получать пособие по беременности и родам, либо ежемесячное пособие по уходу за ребенком, в зависимости от того, размер какого из пособий выше.



РАЗМЕРЫ «ДЕТСКИХ» ПОСОБИЙ В 2017 ГОДУ

В соответствии с Постановлением Правительства РФ от 26 января 2017 года № 88 «Об утверждении размера индексации выплат, пособий и компенсаций в 2017 году» пособия, выплачиваемые за счет средств Фонда социального страхования РФ, проиндексированы на 5,4%.

1. Единовременное пособие женщинам, вставшим на учет в медицинских организациях в ранние сроки беременности
613,14 руб.
2. Единовременное пособие при рождении ребенка -
16 350,33 руб.
3. Минимальный размер пособия по уходу за первым ребенком до 1,5 лет
3 065,69 руб.
4. Минимальный размер пособия по уходу за вторым и последующими детьми до 1,5 лет
6 131,37 руб.
5. Максимальный рассчитанный размер ежемесячного пособия по уходу за ребенком до 1,5 лет
23 120,66 руб.
6. Максимальный рассчитанный размер пособия по беременности и родам
266 191,78 руб. (за 140 дней)



ПОРЯДОК ИСЧИСЛЕНИЯ ПОСОБИЙ

Алгоритм расчета пособия по беременности и родам

Размер пособия исчисляется исходя из среднего заработка за расчетный период.

Расчетный период – это два календарных года, предшествующих началу декрета. Соответственно, если женщина выходит в декрет в 2017 году, то расчетным периодом станут 2015 и 2016 годы.

Средний дневной заработок, учитываемый при исчислении пособий, включает в себя все выплаты, на которые начислялись страховые взносы в ФСС и ограничен предельной суммой: 2015 г. – 670 000 рублей, 2016 г. – 718 000 рублей. Средний дневной заработок определяется путем деления общего заработка на число календарных дней в этом периоде, за исключением календарных дней, приходящихся на следующие периоды:

- периоды временной нетрудоспособности, отпуска по беременности и родам, отпуска по уходу за ребенком;
- периоды освобождения работника от работы с полным или частичным сохранением заработной платы в соответствии с законодательством РФ, если на сохраняемую заработную плату за этот период страховые взносы в ФСС РФ не начислялись.

Для исчисления пособия полученный средневзвешенный заработок умножается на количество календарных дней отпуска по беременности и родам. Как правило, это 140 календарных дней (194 дня при многоплодной беременности, 156 дней при осложненных родах).

ПОСОБИЕ ПО БЕРЕМЕННОСТИ И РОДАМ В 2017 ГОДУ =



**В пределах базы для начисления взносов*

Алгоритм расчета пособия по уходу за ребенком до 1,5 лет

Для расчета ежемесячного пособия по уходу за ребенком до 1,5 лет средний дневной заработок (рассчитывается так же, как в случае с пособием по беременности и родам) умножается на 30,4 и на 40%.

Пособие по беременности и родам, ежемесячное пособие по уходу за ребенком до 1,5 лет рассчитываются исходя из минимального размера оплаты труда (далее - МРОТ) если:

- в расчетном периоде нет заработка или он мал;
- страховой стаж менее шести месяцев.

В расчетном периоде нет заработка или он мал:

В случае, если застрахованное лицо не имело заработка, а также в случае, если средний заработок, рассчитанный за эти периоды, в расчете за полный календарный месяц ниже МРОТ, установленного федеральным законом на день наступления страхового случая, средний заработок, исходя из которого исчисляются пособие по беременности и родам, ежемесячное пособие по уходу за ребенком, принимается равным МРОТ, установленному федеральным законом на день наступления страхового случая (ч. 1.1. ст. 14 Федерального закона от 29.12.2006 № 255-ФЗ).

Напомним, что работница, которой назначается пособие по беременности и родам, ежемесячное пособие по уходу за ребенком до 1,5 лет может обратиться в бухгалтерию, чтобы заменить один или два года расчетного периода другими годами). Бухгалтер имеет право произвести замену лет при одновременном соблюдении 3-х условий:

1. Женщины хочет поменять годы, в которых она находилась в отпуске по беременности и родам или в отпуске по уходу за ребенком;
2. Выбранные для замены годы предшествуют расчетному периоду (письмо Минтруда России от 03.08.2015 № 17–1/ООГ-1105);
3. По результатам замены лет размер пособия станет больше.

Если права на замену лет нет, то пособие по беременности и родам, ежемесячное пособие по уходу за ребенком до 1,5 лет бухгалтеру необходимо рассчитать из МРОТ.

В такой ситуации нужно определить минимальный среднедневной заработок по следующей формуле:

$$\text{Минимальный среднедневной заработок} = \text{МРОТ на начало страхового случая (отпуска по беременности и родам или отпуска по уходу за ребенком до 1,5)} \times 24 \div 730$$

Стаж меньше шести месяцев:

К началу отпуска по беременности и родам, отпуска по уходу за ребенком до 1,5 лет стаж женщины может быть меньше шести месяцев. Такое бывает, к примеру, когда это первое место работы женщины.

Застрахованной женщине, имеющей страховой стаж менее шести месяцев, пособие по беременности и родам, ежемесячное пособие по уходу за ребенком до 1,5 лет выплачивается в размере, не превышающем за полный календарный месяц МРОТ, установленного федеральным законом (ч. 3 ст. 11 Федерального закона от 29.12.2006 № 255-ФЗ).

*Пособие по беременности и родам, единовременное пособие женщинам, вставшим на учет в медицинских организациях в ранние сроки беременности, единовременное пособие при рождении ребенка, ежемесячное пособие по уходу за ребенком назначаются, если обращение за ними последовало **не позднее 6 месяцев** соответственно со дня окончания отпуска по беременности и родам, со дня рождения ребенка, со дня достижения ребенком возраста 1,5 лет.*

ЕСЛИ РАБОТОДАТЕЛЬ НЕ ВЫПЛАЧИВАЕТ ПОСОБИЯ

Пунктом 10 Положения о Фонде социального страхования Российской Федерации, утвержденного Постановлением Правительства РФ от 12.02.1994 № 101, предусмотрено, что ответственность за правильность начисления и расходования средств обязательного социального страхования несет администрация страхователя в лице руководителя и главного бухгалтера.

За невыплату и (или) несвоевременную выплату пособий законом установлена ответственность, в том числе:

- материальная (статья 236 Трудового кодекса Российской Федерации),
- административная (статья 5.27 Кодекса Российской Федерации об административных правонарушениях),
- уголовная (статья 145.1. Уголовного кодекса Российской Федерации).

В случае отказа в выплате, нарушения порядка выплаты пособия либо бездействия работодателя застрахованное лицо вправе обратиться для защиты своих нарушенных прав в правоохранительные органы и в суд.



**ГОСУДАРСТВЕННОЕ УЧРЕЖДЕНИЕ –
ЛЕНИНГРАДСКОЕ РЕГИОНАЛЬНОЕ ОТДЕЛЕНИЕ
ФОНДА СОЦИАЛЬНОГО СТРАХОВАНИЯ РОССИЙСКОЙ ФЕДЕРАЦИИ**

Адрес: 196191, Санкт-Петербург, Ленинский проспект, д. 168

Телефон: (812) 370-19-88

Часы работы: *Понедельник-четверг: с 8.30 до 17.15*

Пятница: с 8.30 до 16.00

Обед: с 12.00 до 12.30

САНКТ-ПЕТЕРБУРГ

2017